



# ULooper Instrukcja (Firmware v1.2.5)

## Wprowadzenie

---

ULooper to pierwszy na świecie dedykowany looper do wzmacniaczy gitarowych, takich jak Positive Grid Spark, Boss Katana, Yamaha THR itp.

Większość popularnych wzmacniaczy cyfrowych nie posiada interfejsu pętli FX, co zmusza tradycyjne looperzy do łączenia się przez wejście gitarowe. Oznacza to, że jeśli nagrasz czystą pętlę, a następnie przełączysz się na przester do solówki, czysta pętla również zostanie przesterowana.

W przeciwieństwie do tradycyjnych Looperów, ULooper łączy się ze wzmacniaczami przez USB, zapewniając, że zapętłony dźwięk pozostanie niezmieniony nawet przy zmianie brzmień i ustawień wzmacniacza.

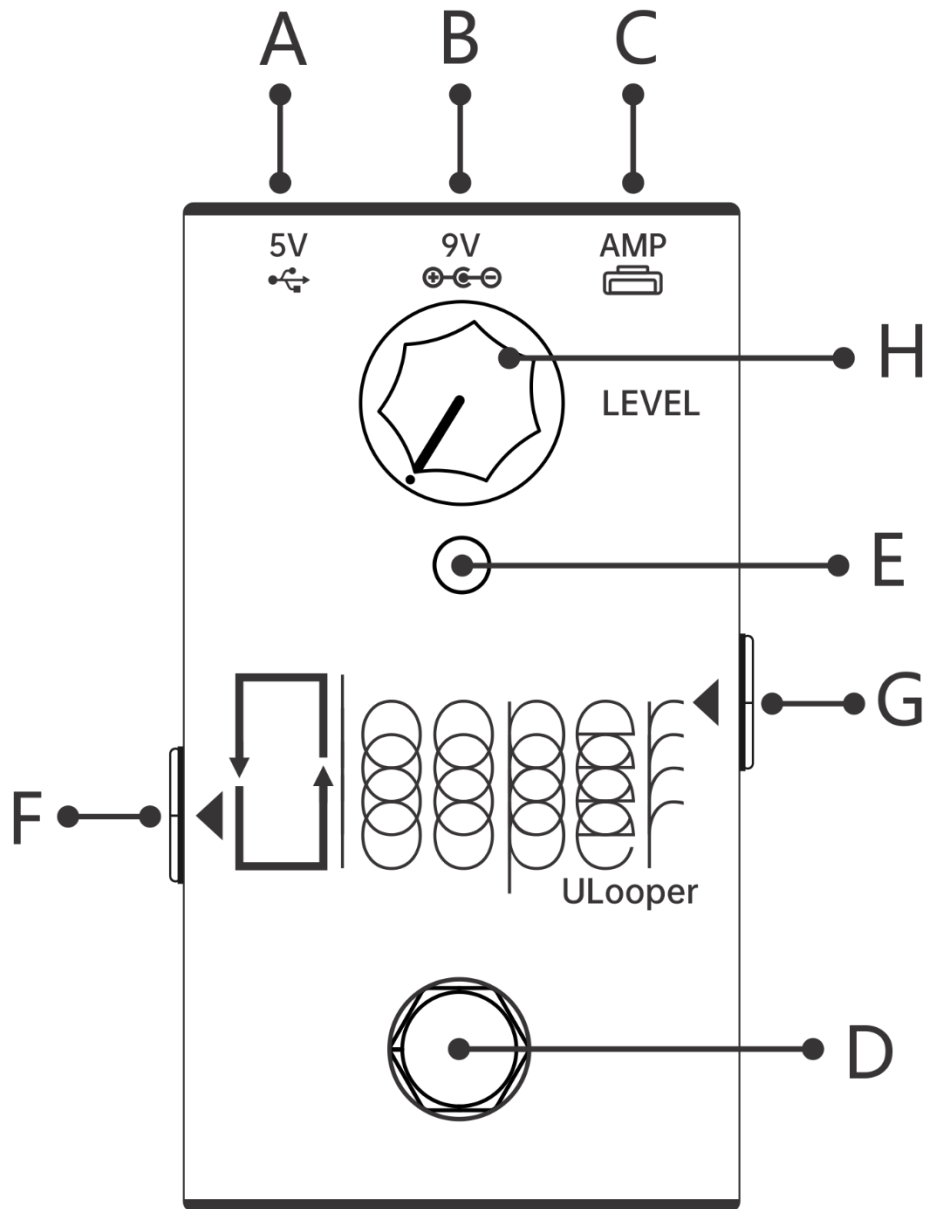
Dodatkowo dodaje funkcję Line Out do wzmacniacza, umożliwiając łatwe podłączenie do zewnętrznych głośników bez wyciszania własnego głośnika wzmacniacza, w przeciwieństwie do wyjścia słuchawkowego, które to robi.

## Kompatybilne Wzmacniacze

---

- ♦ **Positive Grid Spark:** Spark 40, Spark MINI, Spark Go, Spark Live, Spark 2.
- ♦ **Boss KATANA:** KATANA 50 MkI & MkII & Gen3 and higher models, KATANA AIR & EX, KATANA GO.
- ♦ **Yamaha THR-II:** THR10II, THR10II-WL, THR30II, THR30IIA.
- ♦ **Fender Mustang LT:** LT25, LT40S, LT50
- ♦ **Marshall Code:** Code 25, Code 50, Code 100.

# Interfejs



**A. 5V USB:** Podłącz do power banku lub ładowarki telefonu. W celu aktualizacji oprogramowania sprzętowego należy podłączyć urządzenie do komputera za pośrednictwem tego portu. Ten port wymaga **minimalnego prądu o wartości 1A**.

**B. 9V In:** Podłącz do standardowego 9-woltowego zasilacza efektowego, polaryzacja z ujemnym środkiem. Ten port wymaga minimalnego prądu 1A.

**C. Amp USB:** Podłącz do tego portu wzmacniacz. Zazwyczaj kabel do tego portu jest dołączony do wzmacniacza i służy do podłączenia wzmacniacza do komputera. Upewnij się, że gitara jest podłączona do wzmacniacza, a nie do ULooper.

**D. Footswitch:** Obsługuje looper dla funkcji takich jak nagrywanie, dogrywanie, odtwarzanie, zatrzymywanie i czyszczenie.

**E. Wskaźnik LED:** Wskazuje stan loopera, taki jak nagrywanie, dogrywanie i odtwarzanie

**F. Line Out:** Łączy się z zewnętrznym głośnikiem lub urządzeniem nagrywającym bez wyciszania własnego głośnika wzmacniacza. Oferuje zbalansowane wyjście mono, kompatybilne zarówno z kablami TS, jak i TRS.

**G. Port Rezerwowo:** Obecnie niedostępny. Zarezerwowany dla przyszłych zastosowań, takich jak podłączenie zewnętrznego przełącznika nożnego.

**H. LEVEL:** Kontroluje głośność odtwarzania pętli.

## Instrukcje

---

### Przed Użyciem

#### Aktualizacja Oprogramowania Wzmacniacza

Zaktualizuj oprogramowanie sprzętowe wzmacniacza do najnowszej wersji, aby zapewnić kompatybilność z ULooper.

#### Aktualizacja Oprogramowania ULooper

Zaktualizuj swój ULooper do najnowszego oprogramowania, aby uzyskać lepszą stabilność i najnowsze funkcje.

[ULooper Firmware Update](#)

#### (Tylko Spark) Rozłącz Bluetooth Audio & Aux In

Przed użyciem ULooper należy odłączyć Bluetooth audio Spark i wejście Aux. Spark nie będzie przysyłać danych przez USB, jeśli te połączenia są aktywne.

Tylko połączenie audio Bluetooth musi zostać odłączone, korzystanie z aplikacji Spark i Airstep nie wpłynie na funkcjonalność USB.

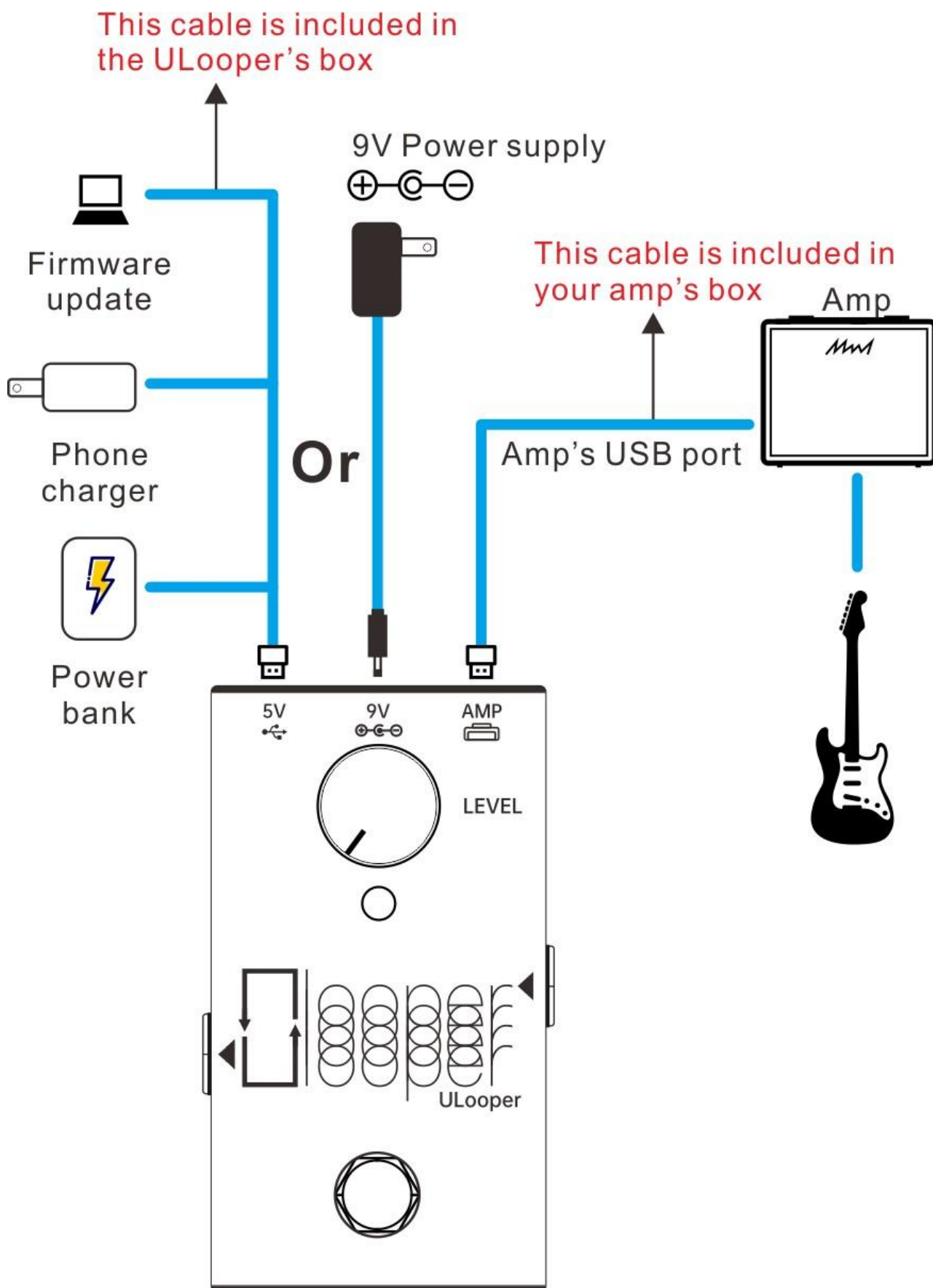
### Połączenie

Podłącz wzmacniacz za pomocą portu Amp urządzenia ULooper. Zasilanie urządzenia przez port 5V lub 9V. Pomyślne połączenie jest sygnalizowane ciągłym niebieskim światłem.

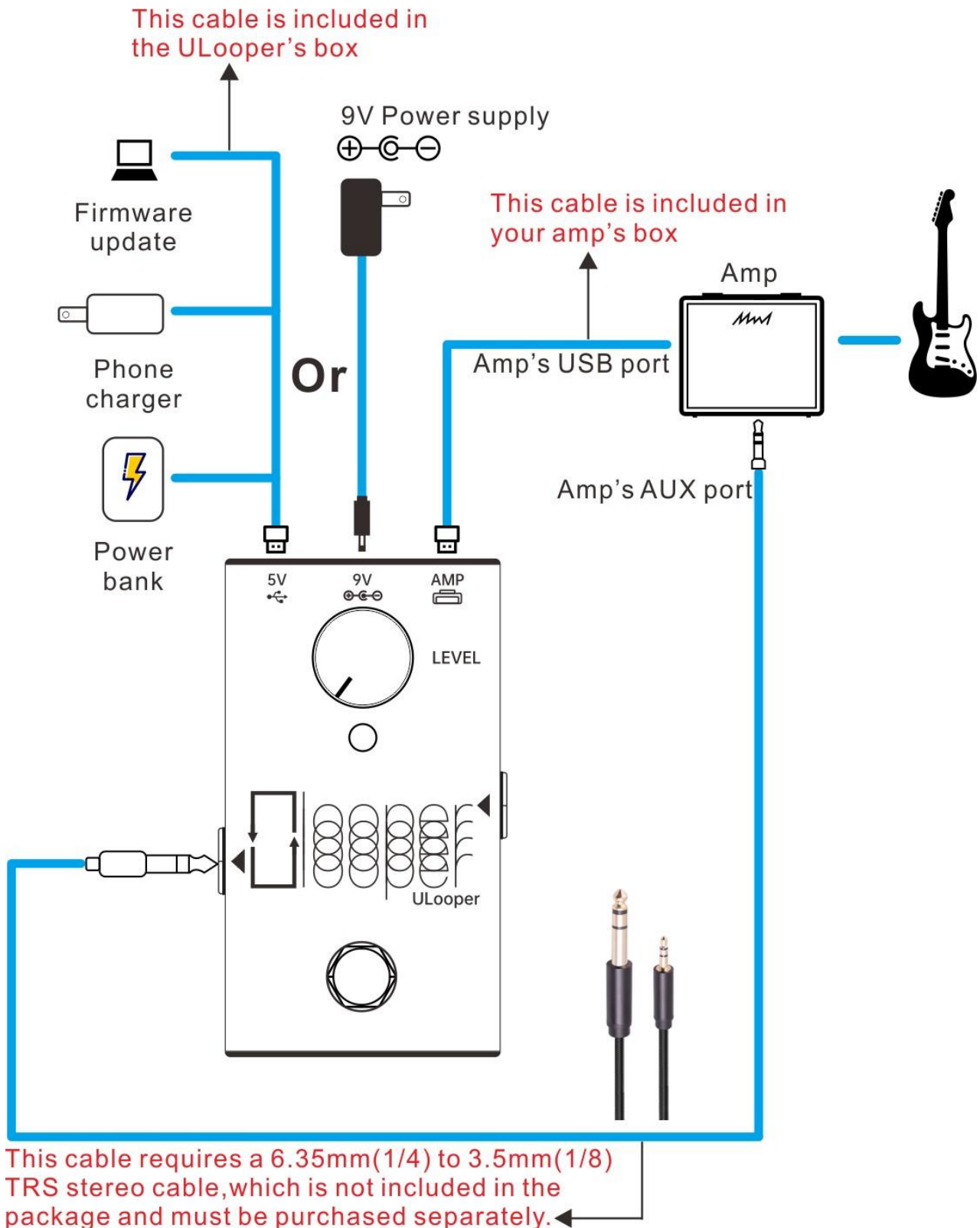
**Uwaga:** Jeśli używasz **KATANA 50** i wyższych modeli, lub **Fender LT**, do podłączenia potrzebny będzie

dodatkowy kabel stereo TRS 6,35 mm (1/4,,) na 3,5 mm (1/8" ). Kabel ten nie jest dołączony do zestawu ULooper i należy go zakupić oddzielnie. Powodem tego dodatkowego połączenia jest to, że porty USB tych wzmacniaczy obsługują tylko nagrywanie, a nie odtwarzanie. Dlatego należy użyć portu Line Out ULooper, aby podłączyć się do portu AUX wzmacniacza w celu odtwarzania za pomocą tego kabla.

## Połączenie z Spark, THR, KATANA AIR, EX i GO, oraz Code



## Połączenie z KATANA 50 i wyższy, Fender LT



## Tryb Loop & LineOut (Tylko KATANA 50 i Fender LT)

Podczas korzystania z portu Line Out ULooper z KATANA 50 i nowszymi wersjami lub Fender LT, można podłączyć się albo do wejścia AUX wzmacniacza, albo do zewnętrznych głośników/systemów PA. W przypadku podłączenia do AUX wzmacniacza, Loop Mode działa tradycyjnie, tak jak pokazano na powyższym obrazku. Jednakże, aby podłączyć zewnętrzne głośniki lub system PA i aby zarówno KATANA

50, jak i głośnik zewnętrzny wytwarzały dźwięk jednocześnie, należy przełączyć się na tryb Line Out.

Aby przełączyć się między trybem pętli (AUX wzmacniacza) a trybem wyjścia liniowego za pomocą portu wyjścia liniowego ULooper, wykonaj następujące kroki. Domyślnie ULooper jest ustawiony w trybie Loop:

1. Podłącz ULooper do zasilania, upewniając się, że **nie jest podłączony** do USB wzmacniacza. Zapali się fioletowa dioda LED.
2. **Wprowadź kabel 6,35mm (1/4")** do portu Line Out ULoopera.
3. Naciśnij i przytrzymaj Footswitch do szybkiego błysnięcia białej diody LED, potem zwolnij footswitch.
4. Przekręć pokrętkę LEVEL w kierunku przeciwnym do ruchu wskazówek zegara, aż dioda LED zacznie świecić na czerwono lub zielono.
5. Obróć pokrętkę: gdy dioda LED świeci na czerwono, **naciśnij Footswitch**, aby ustawić tryb Loop; kiedy LED zaświeci na zielono, **naciśnij Footswitch**, aby ustawić tryb Line Out.
6. Po zakończeniu konfiguracji, odłącz zasilanie.

## Wyjaśnienie Kolorów LED

Kolor LED	Wyjaśnienie
Stały Fioletowy	Łączenie.
Stały Niebieski	Połączenie powiodło się, nie zapisano żadnych pętli.
Stały Czerwony	Aktualnie nagrywa.
Stały Zielony	Aktualnie odtwarza.
Stały Żółty	Dogranie overdub.
Migający Zielony	Odtwarzanie zatrzymane.

## Nagrywanie Pętli

Gdy dioda LED świeci na niebiesko, naciśnij przełącznik nożny, aby rozpocząć nagrywanie pętli. Naciśnij ponownie, aby zatrzymać nagrywanie i natychmiast rozpocząć odtwarzanie.

## Dogranie Overdub

Podczas odtwarzania (gdy dioda LED świeci się na zielono), naciśnięcie przycisku nożnego inicjuje natychmiastowe dogrywanie. Ponowne naciśnięcie zatrzymuje dogrywanie.

## Cofnięcie Dogrania Overdub

Funkcja ta będzie dostępna w przyszłej aktualizacji oprogramowania sprzętowego.

## Zatrzymanie Odtwarzania

Aby zatrzymać odtwarzanie, należy dwukrotnie nacisnąć przełącznik nożny (footswitch) w ciągu jednej sekundy. Ponowne naciśnięcie spowoduje natychmiastowe wznowienie odtwarzania.

## Clear All Loops

Aby wyczyścić wszystkie pętle dla nowego nagrania, naciśnij dwukrotnie footswitch i przytrzymaj przez

dwie sekundy podczas odtwarzania lub dogrywania, lub naciśnij i przytrzymaj footswitch przez dwie sekundy, gdy urządzenie jest zatrzymane.

Uwaga: Przytrzymanie przełącznika nożnego po zatrzymaniu spowoduje chwilowe odtworzenie pętli. Usuwanie pętli bez odtwarzania będzie możliwe za pomocą zewnętrznego przełącznika nożnego w przyszłych aktualizacjach.

## Kontrola Głośności Pętli Loop

Aby wyregulować głośność pętli, wystarczy użyć pokrętła LEVEL na ULooper i pokrętła Music/Audio/Master na wzmacniaczu.

Uwaga: Ważne jest, aby pamiętać, że przycisk Music na Spark Go nie kontroluje głośności pętli, ale służy wyłącznie do regulacji głośności dźwięku Bluetooth.

## Specyfikacja

---

**W zestawie:** ULooper, Kabel USB A-C, Instrukcja

**Zasilacz:** 5V/1A lub 9V/1A

**Pobór prądu:** 200mA

**Porty:** AMP (USB A), 5V (USB C), 9V (DC IN, ujemny środek), Line Out (1/4" TRS), Input (1/4" TRS, dla przyszłych zastosowań)

**Maksymalny Czas Nagrania:** 180 Min.

**Line Out:** Zbalansowany MONO TRS

**Kontrola:** Footswitch, LEVEL

**Wskaźnik:** Status Pętli Loop LED

**Wymiary oraz Waga:** 97 x 56 x 39 mm, 160 g

## FAQ

---

### (Tylko Spark) LED zablokowany na fioletowym kolorze

Jeśli zobaczysz stałą fioletową diodę LED, a następnie migającą, powtarzającą się w sposób ciągły, oznacza to, że ULooper nie może pomyślnie połączyć się ze Spark. Ponowne uruchomienie Sparka powinno rozwiązać ten problem.

### (Tylko Spark) Trzaski pętli lub przerywanie

Jeśli dźwięk pętli jest przerywany, spróbuj **redukcji głośności głównej wzmacniacza w aplikacji Spark**. Trzaski występują, gdy moc wyjściowa wzmacniacza przekracza maksymalny zakres sygnału USB. Zazwyczaj ustawienie pokrętła głośności ULooper i pokrętła Music w Spark na godzinie 9-12 powinno skutkować normalnym poziomem dźwięku.

### (Tylko Spark) Brak dźwięku pętli ze wzmacniacza

Jeśli dioda LED ULoopera świeci normalnie, ale nie ma dźwięku pętli ze wzmacniacza, sprawdź ustawienia pokrętła Level ULoopera i pokrętła Music w wzmacniaczu Spark. Jeśli nadal dźwięk

będzie cichy, rozważ wyłączenie i ponowne uruchomienie Sparka. Jeśli cisza nie ustąpi, konieczne jest zresetowanie wzmacniacza do ustawień fabrycznych. Wskazówki można znaleźć na stronie internetowej Positive Grid.

## **(Tylko Spark 40) Lekkie rozstrojenie lub dźwięk przypominający chorus**

Niektórzy użytkownicy Spark 40 mogą zauważyć lekki przester lub dźwięk przypominający chorus podczas odtwarzania pętli przez ULooper. Wynika to z rozpoznanego błędu w Spark 40, powodującego, że wszystkie dźwięki wejściowe USB ulegają tej niezamierzonej modyfikacji, będzie to działać tak samo podczas korzystania z komputera i telefonu. Problem ten nie występuje jednak podczas korzystania z modeli Spark MINI i Spark Go.

## **(Tylko Spark) Zauważalne opóźnienie między pierwszą pętlą a dograniem**

Podczas korzystania ze Spark 40, MINI i GO może wystąpić opóźnienie między wejściem USB a jego wyjściem przez głośnik. W niektórych przypadkach opóźnienie to może prowadzić do niewielkich niespójności czasowych między pierwszą pętlą a kolejnymi dograniami.

Wielkość tego opóźnienia zależy od obciążenia łańcucha efektów Spark, a zmniejszenie lub wyłączenie efektów i modelowania wzmacniacza może je wyeliminować. Podczas występów na żywo, chociaż latencja zwykle pozostaje w akceptowalnych granicach, jeśli stanie się zbyt wyraźna, zaleca się użycie wyjścia liniowego do monitorowania podczas dograń, ponieważ omija to problem latencji.

Chociaż opóźnienie to pochodzi od Sparka, możemy je zoptymalizować po stronie ULooper. W przyszłości możemy wydać aktualizację oprogramowania układowego, aby rozwiązać ten problem.

Jednakże, **Spark Live**, dzięki zwiększonym możliwościom przetwarzania **nie posiada tego problemu**, prezentując doskonałą wydajność w aplikacjach w czasie rzeczywistym.

## **(Tylko THR-II) Głośność pętli zbyt niska**

Jeśli wszystkie pokrętła głośności są ustawione prawidłowo, ale głośność pętli jest nadal zbyt niska, podłącz aplikację THR Remote do wzmacniacza, przejdź do ustawień urządzenia i upewnij się, że parametr USB OUT jest ustawiony na 100.