



Helder en geariciseerd geluid



Dubbele gebalanceerde armatuurdrivers



Impedantie: 59 ohm

## T9 In-ear monitoren

Dubbele gebalanceerde armatuurdrivers

Engelse handleiding

Xvive's T9 in-ear monitors zijn ontworpen door de beste IEM-ingenieurs in de VS om klanten professionele audiokwaliteit te bieden - voorheen alleen verkrijgbaar bij aangepaste in-ears - tegen een veel toegankelijker prijs.

De T9 is begiftigd met twee gebalanceerde Knowles-drivers: een van de grootste en krachtigste mid-bass drivers in de industrie en een op maat afgestemde, op maat gepoorte micro-tweeter. Samen met een aangepaste uniforme cross-over hebben deze geavanceerde componenten de hoofdruimte om tegemoet te komen aan alle EQ-aanpassingen die elke gebruiker wenst. Niettemin wordt de T9 perfect uitgebalanceerd geleverd, met een responsieve en gedetailleerde geluidssignatuur die niet overdreven gehypet of gekleurd is, zodat audiofielen direct uit de doos kunnen genieten van een bevredigende luisterervaring.

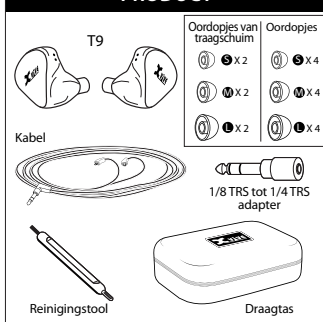
T9 is een waardevol hulpmiddel voor het uitvoeren van live muzikanten, en ook perfect geschikt voor het volgen en mixen in de studio, maar misschien wel het belangrijkste is dat deze hi-tech oordopjes de ervaring van het luisteren naar muziek leuk en lonend maken voor absoluut iedereen!

T9 IEM's passen perfect bij Xvive's U4 In-Ear Monitor Wireless System, waardoor muzikanten een onverslaanbare bewakingswaarde krijgen voor live optredens en studio toepassingen.

### FUNCTIES

- Dubbele gebalanceerde armatuurdrivers
- Met de hand geassembleerd
- Geluidsisolerende oortelefoons
- 3,5 mm koptelefoonaansluiting, compatibel met alle systemen
- Inclusief draagtas en schoonmaak gereedschap
- Duurzame, vervangbare kabels
- Op maat ontworpen, uniforme cross-over zorgt ervoor dat elke driver alleen frequenties krijgt die ze zijn ontworpen om te reproduceren

### PRODUCT



### VEILIGHEIDSMATREGELEN

Dit apparaat kan audiovolumes produceren die hoger zijn dan 85 dB SPL. Controleer de maximaal toegestane niveaus van continue blootstelling aan lawaai op basis van uw nationale vereisten voor arbeidsbescherming.

**HET LUISTEREN NAAR AUDIO OP TE GROTE VOLUMES KAN PERMANENTE HEARINGSCHADE VEROORZAKEN. GEBRUIK OP EEN ZO LAAG MOGELIJK VOLUME.**

Om gehoorschade te voorkomen, volgt u de richtlijnen van de Amerikaanse Occupational Safety and Health Administration (OSHA) voor maximale blootstelling aan geluidsdrukniveaus.

90 dB SPL: max 8 uur

100 dB SPL: max 2 uur

110 dB SPL: max 30 minuten

120 dB SPL: voorkomen of er kan schade optreden

95 dB SPL: max 4 uur

105 dB SPL: max 1 uur

115 dB SPL: max 15 minuten

**Om mogelijke gehoorschade te voorkomen, mag u gedurende lange perioden niet op hoog volume luisteren.**

- Voordat u de oortelefoon gebruikt, moet u eerst het volume van de draadloze ontvanger of geluidsbron verlagen om gehoorschade als gevolg van plotseling overmatig volume te voorkomen.
- Wanneer u de oortelefoon gebruikt, zet u het volume lager, zodat u geluiden om u heen kunt horen.
- Gebruik geen oortelefoons tijdens het fietsen of motorrijden of het besturen van een voertuig.
- Dompel oortelefoons niet onder in water.
- Houd oordoppen en accessoires buiten het bereik van kinderen om onbedoelde inname te voorkomen.
- Verwijder of installeer geen onderdelen van de oortelefoon. Als er een probleem is met de oortelefoons, neem dan contact op met Xvive voor reparatie of vervanging.
- Zet de oortelefoons niet onder zware druk of in de buurt van een warmtebron of een sterk magnetisch veld. Anders kunnen de oortelefoons beschadigd en/of vervormd raken.

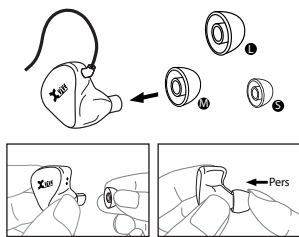


Gemaakt in China

SHENZHEN FZONE TECHNOLOGY CO., LTD.  
2nd floor, Building 12, Xicheng Industrial Area, Xixiang Town, Baoan District, Shenzhen Guangdong, China.  
www.xvive.com

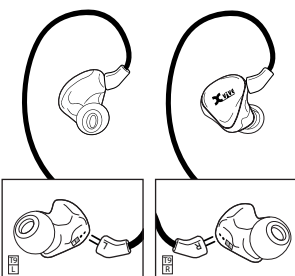
## HOE AAN GEBRUIKEN

### De oordopjes



Kleine, middelgrote in grote oordopjes gemaakt van buigzaam rubber zijn inbegrepen. Selecteer de geschikte maat voor uw oren en druk de oordopjes stevig op van oortelefoonuitsluiters.

### De kabels aansluiten

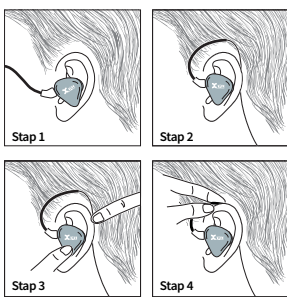


Overeenkomen met de markeringen "L" in "R" bij het aansluiten van kabels. Van kabelrichting is naar boven. Van rode kabeladapter is Rechts.

### Het dragen van de oortelefoon

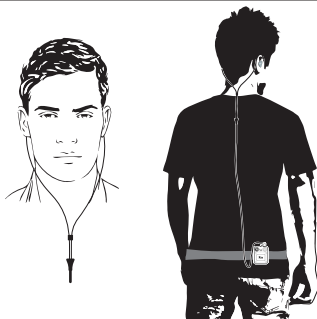
**Belangrijk:** Een goede akoestische afdichting zorgt voor een maximale laag. Dan hij een gebrek aan laagfrequente respons lijkt te zijn, betekent dit dat van oordopjes geen strakke afdichting in lk oren vormen. Duw de oortelefoon voorzichtig dieper in de gehoorgang of probeer een andere maat oordopjes.

**Warning:** Duw de oordopje niet voorbij de gehoorgangopening. Het dragen van de kabel over het oor en het vastzetten achter het hoofd kan helpen om de oortelefoon op hun plaats te houden tijdens fysieke activiteit.

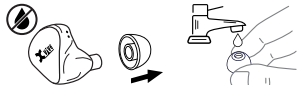


### Kabelgeleiding

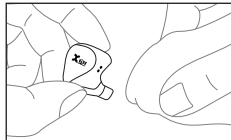
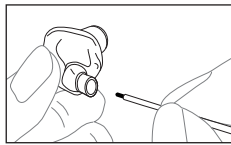
De beste manier om T9's te gebruiken met een draadloos in-ear monitorsysteem is om de draad langs uw rug te laten lopen en de beltpack-zender aan uw achterkant te dragen. Bij het luisteren naar muziek kan de draad aan uw voorkant worden geplaatst.



### Onderhoud en reiniging



- Houd van oortjes in oordopjes zo schoon in droog mogelijk.
- Gebruik het reinigingsgereedschap om van oortelefoonuitgangsbuizen schoon te maken.
- Veeg van oordopjes af met Water om infecties te voorkomen. Oortelefoons moeten worden schoongemaakt met een droge doek. Gebruik geen ontsmettingsmiddelen op basis van alcohol.



### Draagtas voor het opbergen van oortelefoons



Rol de kabel losjes om je 4 vingers en bescherm je T9 in de draagtas.



## SPECIFICATIES

Frequentierespons	20 Hz - 16.5 kHz +/- 3 dB
Impedantie	59 ohm bij 1 kHz
Gevoeligheid	120 dB bij 1 kHz
Total harmonic distortion	< 0,2% bij 1 kHz
(THD) Transducer principe	Dubbele gebalanceerde armatuur
Invoer	1/8" hoofdtelefoonaansluiting, of met
Kabellengte	1/4" adapter 140 cm
gewicht met kabel	20 g

## CERTIFICERINGEN

Dit product voldoet aan de essentiële eisen van alle relevante Europese richtlijnen en komt in aanmerking voor CE-markering.