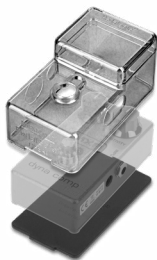


# Příručka pro rychlé použití

RockBoard® PedalSafe® s univerzální montážní podložkou

Děkujeme Vám za zakoupení krytu RockBoard® PedalSafe® - Pedal Protector.

Systém RockBoard® PedalSafe® byl navržen k tomu, aby vám pomohl zajistit, že Vaše efektní pedály zůstanou v bezpečí a v čistotě. Flexibilní forma pouzdra vyhovuje většině efektních pedálů na trhu. Díky zcela průhlednému krytu vidíte nastavení pedálu a zároveň ho chráníte před nechtěnými změnami.

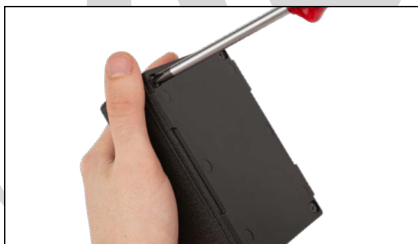


## Instalace krytů PedalSafe® pomocí univerzální montážní podložky

### Přípevnění efektního pedálu k univerzální podložce

#### Pomocí šroubů:

Ochranný kryt PedalSafe® je ve většině svých verzí zkonstruován tak, aby ho bylo možné připravit k existující pedálové podložce, a to buď za pomoci původních šroubů nebo dodávaných náhradních šroubů. Kryt je stejným způsobem možné snadno a bez následků odejmout. Nejprve povolte a vyjměte šrouby, které drží spodní stranu vašeho pedálu. Spodní podložku krytu PedalSafe® umístěte nad spodní kryt vašeho efektního pedálu. Nyní použijte původní šrouby pedálu k připravení spodní části krytu PedalSafe® ke spodnímu krytu pedálu. Pro případ, že původní šrouby pedálu nejsou dostatečně dlouhé, přibalili jsme ke krytu dostatečně dlouhé náhradní šrouby, které vyhovují odpovídajícím typům krytu PedalSafe®.



#### Bez pomoci šroubů:

Některé typy krytů PedalSafe® (jako jsou A1, A2, K1 a K2) lze do transparentního krycího dílu jednoduše zacvaknout. U těchto typů krytu PedalSafe® stačí pouze překrýt šasi pedálu a zamáčknout spodní díl do krytu tak, aby jeho okraje zapadly přes všechny strany spodní desky. Tímto způsobem – bez šroubů a bez perforace podložky – lze k efektním pedálům s rovným dnem připravit všechny typy krytů PedalSafe®.



## Instalace ochranných krytů PedalSafe®

### Vyříznutí otvorů:

Systémy PedalSafe® jsou navrženy tak, aby pasovaly na většinu efektních pedálů na trhu, které mají ovšem různé a různě umístěné jackové konektory a nožní přepínače. Z tohoto důvodu jsme předem označili polohu nejběžnějšího umístění otvorů, které je třeba vyříznout tak, aby měl uživatel přístup ke konektorům pedálu a jeho nožním přepínačům. Zkuste kryt PedalSafe® na svém efektním pedálu a zjistěte, které díry je třeba vyříznout. Následně s pomocí řezačky nebo ostrého nože jednoduchým způsobem vyřízněte přístupové otvory.



### Velikost šasi a distanční podložky (Shim Plates):

Kryty PedalSafe® jsou k dostání v celé řadě různých tvarů a velikostí tak, aby byly kompatibilní s co největším počtem typů efektních pedálů. Některé pedály mají ovšem poněkud jiné rozměry; proto je normální, když je v některých případech mezi pedálem a vnitřními stěnami krytu malá rezerva. K tomuto rozdílu dochází častěji u krytů PedalSafe® typu B, C, D1, D2 a L. Pro tyto typy pedálů nabízíme k dokoupení distanční podložky (Shim Plates). Jejich použití doporučujeme hlavně v případech, kdy je výška vašeho pedálu menší než výška krytu PedalSafe®.



### Instalace vrchního krytu PedalSafe®:

Přetáhněte průhledný flexibilní kryt přes pedál a podložku. Zatláče ho dolů v různých místech pedálu tak, aby okraje krytu zapadly přes okraje spodní desky. Jakmile jsou spodní deska a horní kryt připraveny, pomocí transparentního krytu zakryjte rovněž ovladače pedálu a zabezpečte tak vaše aktuální nastavení.



**DŮLEŽITÉ UPOZORNĚNÍ:** V případě montáže krytu PedalSafe® (typ) E na kompaktní pedály BOSS musíte nejprve pomocí šroubů odpojit kryt baterie/podložku nožního přepínače. Až po té budete přetáhnout kryt PedalSafe® přes tento pedál. Následně můžete kryt baterie/podložku nožního přepínače znovu přidělat.

## Montáž na pedalboardy

Za účelem montáže vašich efektních pedálů s krytem PedalSafe® je součástí balení také opakovaně použitelná samolepící silikonová podložka. Tato silikonová podložka by měla bez následků (beze stop) přilnout k jakémukoliv hladkému povrchu. Před použitím jednoduše otřete spodní stranu efektního pedálu za pomoci čisté, měkké a suché tkaniny, případně také odstraňte zbytky lepidla po suchém zipu, který byl na daném místě dříve přilepen. Jakmile je spodní strana pedálu čistá a bez prachu, odlepte ze silikonové podložky ochrannou vrstvu a připevněte ji na spodní desku.



Nebojte se, pokud se silikonová podložka zašpiní. Odlopněte ji, narovnejte ji a očistěte teplou vodou. Nechte ji uschnout, nepoužívejte k sušení hadřík – na povrchu podložky by po něm zůstala vlákna nebo nečistota. Jakmile je podložka suchá, můžete ji znovu připravit k univerzální montážní podložce PedalSafe®.



WARWICK®, ROCKBOARD®, PEDALSAFE®, and QUICKMOUNT® are the trademarks of Warwick GmbH & Co. Music Equipment KG, which may be registered in one or several categories of goods with the United States Patent & Trademark Office. Some of the aforementioned trademarks may be registered in one or several categories of goods in certain other territories. This is not a comprehensive list of all trademarks of Warwick and specifically does not include any common law trademarks or service marks of Warwick. All other names and marks not mentioned herein are the trade names, trademarks or service marks of their respective owners.